

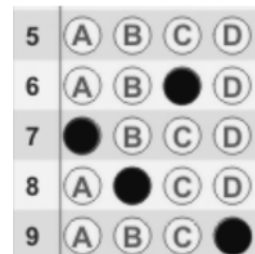


Simulado 2020/6º Ano

ORIENTAÇÕES

Leia com atenção as orientações antes de responder as questões.

- Esse caderno possui 90 perguntas divididos: – Português (01-10), Matemática (11-20), Ciências (21-30), Geografia (31-40), História (41-50), Inglês (51-60), Educação Física (61-70), Redação (71-80) e Arte (81-90).
- As questões do simulado são de múltipla escolha (a,b,c,d) e somente uma alternativa é correta e deve ser marcada com um preenchimento total da alternativa escolhida no cartão de resposta como no exemplo ao lado.
- O cartão de resposta deve ser preenchido de caneta esferográfica de tinta azul (convencional) ou preta.
- Preencha seu nome completo e sua série.
- O simulado terá duração de 24 horas, sendo que o cartão de resposta foi entregue dia 10 de agosto e deverá ser devolvido no dia 11 de agosto até às 12h.
- Verifique as respostas do cartão de resposta.
- No cartão de resposta não pode haver rasuras de qualquer natureza, as questões com respostas duplas serão consideradas nulas.



NOME DO ALUNO: _____

Bom Simulado!



LÍNGUA PORTUGUESA

01. Marque a alternativa que contenha apenas encontros vocálicos formados por hiato:

- a) pouco, Paraguai, depois;
- b) trouxeram, alguém, saíram;
- c) atuou, iguais, saíram;
- d) oceano, raiz, coar;

02. As palavras 'Mooca', 'tireoide' e 'Uruguai' representam, respectivamente, os seguintes encontros vocálicos:

- a) Hiato, Ditongo e Tritongo;
- b) Ditongo, Ditongo e Tritongo;
- c) Ditongo, Hiato e Ditongo;
- d) Hiato, Ditongo e Ditongo.

03. Observe as alternativas abaixo e indique aquela cuja palavra NÃO apresenta encontro vocálico:

- a) Ação
- b) Melancia
- c) Ninguém
- d) Exemplo

04. Marque a alternativa correta:

- a) Vogais são fonemas formados pela corrente de ar que sai dos pulmões e atravessa obstáculos ao passar pela boca.
- b) Vogais são fonemas formados pela corrente de ar que passa pelos pulmões e sai livremente apenas pela boca.
- c) Vogais são fonemas naturais formados pela corrente de ar vinda dos pulmões que passa livremente pela boca e pelo nariz.
- d) As vogais e as consoantes 'b', 'c', 'd' e 'p' representam o núcleo das sílabas na Língua Portuguesa.

05. Na pronúncia correta da palavra AGUERRIDO, aparecem:

- a) cinco vogais e quatro consoantes.
- b) quatro vogais, uma semivogal e quatro consoantes.
- c) quatro vogais e três consoantes.
- d) cinco vogais e três consoantes.

06. Marque a alternativa na qual TODAS as palavras são formadas por encontros consonantais:

- a) Saíram – bebedouro – caranguejo;
- b) Exato – igualdade – açai;
- c) Circuito – trouxeram – diáspora;
- d) Cravo – graça – franco;

07. Assinale a opção que apresenta o segmento do texto em que não ocorre a presença da Conotação.

- a) Você é o meu sol!
- b) Minha vida é um mar de tristezas.
- c) Já li esta página do livro.
- d) Você tem um coração de pedra!

08. Assinale a alternativa em que não foram utilizadas palavras no sentido figurado:

- a) A propaganda é a alma do negócio.
- b) Minha vida é um livro aberto.
- c) Estou com uma fome de leão.
- d) Antes do meio-dia, a coluna estava pronta.

09. Em qual das afirmativas abaixo foi utilizada a linguagem conotativa?

- a) Ele tem um coração muito forte para a idade.
- b) O coração dele parou de bater durante a madrugada.

- c) “Meu coração topical está coberto de neve”.
- d) Eu a amo do fundo do coração.

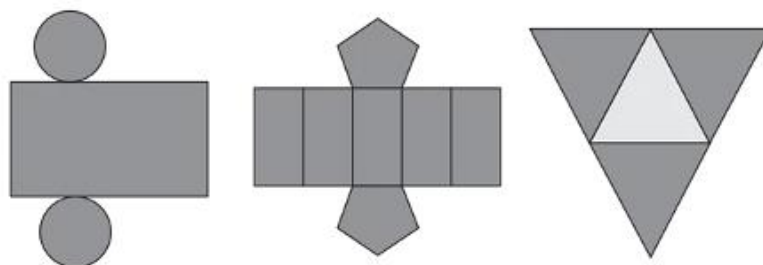
10- Partindo-se do pressuposto de que a linguagem é expressa por diferentes sentidos em um dado contexto, identifique a opção que há um sentido literal.

- a) O mar está poluído.
- b) A lua nova é o sorriso do céu.
- c) Quem está na chuva é para se molhar
- d) Em Casa de ferreiro, o espeto é de pau



MATEMÁTICA

11. Enem-2012 – Maria quer inovar sua loja de embalagens e decidiu vender caixas com diferentes formatos. Nas imagens apresentadas, estão as planificações dessas caixas.



Quais serão os sólidos geométricas que Maria obterá a partir dessas planificações?

- a) Cilindro, prisma de base pentagonal e pirâmide.
- b) Cone, prisma de base pentagonal e pirâmide.
- c) Cone, tronco de pirâmide e prisma.
- d) Cilindro, tronco de pirâmide e prisma.

12. Um geólogo encontrou, numa de suas explorações, um cristal de rocha no formato de um poliedro, que satisfaz a relação de Euler, de 60 faces triangulares. O número de vértices deste cristal é igual a:

- a) 35
- b) 34
- c) 33
- d) 32

13. Considere as seguintes afirmações:

I. O número zero é múltiplo de qualquer número.

II. O número um é divisor de qualquer número.

III. O menor número primo é o 3.

Associando V (verdadeira) ou F (falsa) a cada afirmativa, temos.

a) V F F. b) V V F. c) V F F. d) F V F.

14. Podemos dividir os alunos da 8ª série em grupos de 5, 8 ou 10 alunos, sem resto em nenhum dos casos. O menor número de alunos que esta turma pode ter é, então:

a) 80 b) 20 c) 50 d) 40

15. Marque a opção que apresenta, corretamente, a soma dos algarismos do menor número de dois algarismos que se deve colocar à direita do número 356, para que ele seja divisível por 2, 3 e 5.

a) 0 b) 1 c) 2 d) 4

16. Um professor pediu aos alunos que efetuassem a adição de quatro décimos com três décimos e dessem o resultado de duas formas diferentes. Qual dos resultados abaixo é correto?

a) $\frac{7}{10}$ ou $\frac{5}{10}$

b) $\frac{5}{10}$ ou $\frac{5}{5}$

c) $\frac{7}{10}$ ou $\frac{14}{20}$

d) $\frac{7}{10}$ ou $\frac{5}{15}$

17. Um professor de Matemática pediu a um aluno que escrevesse a representação decimal da fração $\frac{215}{100}$. Qual é o número decimal que esse aluno escreveu?

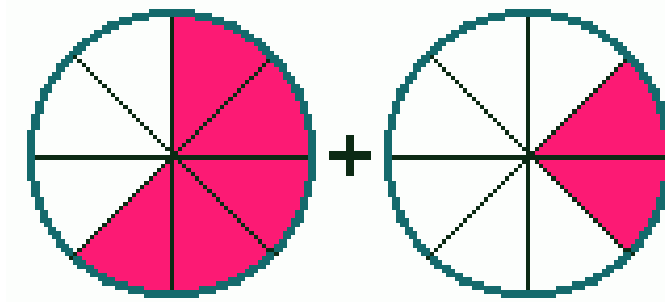
a) 0,000215

b) 0,00215

c) 0,0215

d) 2,15

18. Cada área colorida em cada círculo representa uma fração de um inteiro.



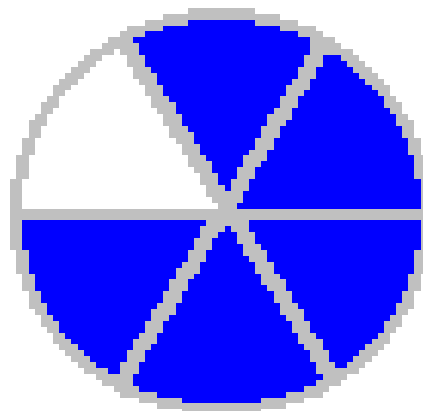
Qual alternativa representa a soma destas frações?

- a. $\frac{5}{8}$ b. $\frac{7}{8}$ c. $\frac{9}{8}$ d. $\frac{8}{7}$

19. Numa prova, Álvaro acertou $\frac{5}{6}$ das questões, Clovis acertou $\frac{7}{9}$, e Jarbas acertou $\frac{7}{12}$. Pode-se afirmar que:

- a) Álvaro acertou menos questões que Clovis.
 b) Clovis acertou menos questões que Jarbas.
 c) Álvaro acertou menos questões que Jarbas.
 d) Álvaro foi o que acertou o maior número de questões

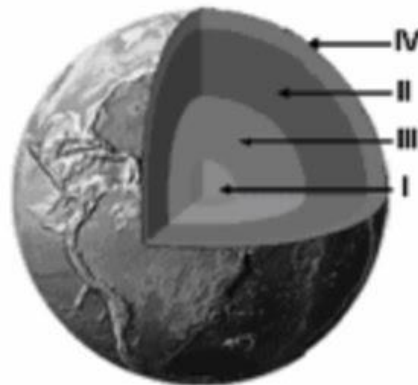
10- Qual é a fração que representa a parte colorida na figura?



- a. $\frac{3}{2}$ b. $\frac{6}{1}$ c. $\frac{5}{6}$
 d. $\frac{6}{5}$



21. Verifique a figura a seguir e identifique as camadas da Terra que ela representa e, na sequência, identifique qual das alternativas traz a associação correta dessas camadas.



- a) I – Núcleo interno, II – Núcleo externo, III – Manto e IV – Crosta.
- b) I – Núcleo externo, II – Núcleo interno, III – Manto e IV – Crosta.
- c) I – Crosta, II – Núcleo externo, III – Manto e IV – Núcleo interno.
- d) I – Núcleo interno, II – Manto, III – Núcleo externo e IV – Crosta.

22. Terremotos são fenômenos naturais que causam sérios transtornos à vida na Terra. O homem estuda-os há muito tempo, não conseguindo ainda prevê-los com confiabilidade, e muito menos controlá-los. A ciência já chegou a algumas conclusões, como, por exemplo, a de que os terremotos mais violentos são decorrentes de:

- a) desmoronamentos internos da crosta terrestre.
- b) tectonismos.
- c) vulcanismos.
- d) epicentrismos.

23. Um tsunami (do japonês, onda de porto) é uma onda (ou uma série delas) que ocorre após perturbações abruptas que deslocam verticalmente a coluna de água. Sabe-se que esse fenômeno pode ser ocasionado:



- a) por derretimento abrupto de gelo das calotas polares.
- b) por movimentos sísmicos na crosta oceânica.
- c) pelo aquecimento rápido da atmosfera provocado pelo efeito estufa.
- d) pelo aquecimento de águas oceânicas profundas.
- e) pela posição da Lua em relação à Terra, alterando o fluxo das marés.

24. Sobre as rochas que compõem a crosta terrestre, assinale a alternativa correta.

- a) As rochas sedimentares formaram-se pelo resfriamento e pela solidificação de minerais da crosta terrestre, isto é, o magma.
- b) O gnaisse e o mármore são exemplos de rochas sedimentares.
- c) As rochas magmáticas formaram-se a partir da compactação de sedimentos de outras rochas.
- d) As rochas metamórficas formaram-se a partir das transformações sofridas pelas rochas magmáticas e sedimentares quando submetidas ao calor e à pressão do interior da Terra.

25. A crosta terrestre é formada por rochas e minerais. Estas últimas podem ser definidas como agrupamentos de minerais que, por sua vez, são compostos de elementos químicos. Analise as proposições sobre as rochas, assinalando F para Falsa e V para Verdadeira.

- () As rochas ígneas ou magmáticas formaram-se a partir do resfriamento e solidificação do magma, material em estado de fusão de que é constituído o manto.
- () As rochas ígneas foram, originalmente, rochas magmáticas, sedimentares ou metamórficas que, pela ação do calor ou pela pressão existente no interior da Terra, adquiriram outra estrutura.
- () As rochas sedimentares derivam de rochas que sofreram a ação de processos erosivos, como atividades realizadas pela água, pelo vento, por reações químicas e físicas e pela ação dos seres vivos.
- () A areia, o calcário e o arenito são exemplos de rochas metamórficas.

() Originalmente, as rochas metamórficas foram magmáticas, sedimentares ou metamórficas, mas pela ação do calor ou pela pressão existente no interior da Terra, adquiriram outra estrutura.

Assinale a alternativa CORRETA.

- a) V, V, F, F, V
- b) V, F, V, V, V
- c) V, F, V, F, V
- d) F, V, F, V, F

26. Atualmente, existem aqueles recursos naturais que são de maior utilidade e, portanto, de maior importância para as atividades socioeconômicas. Um deles é um recurso não renovável que se encontra cada vez mais escasso na natureza, podendo acabar nos próximos anos. Tal recurso demanda muitos gastos e técnicas avançadas na sua extração, mas é muito utilizado na produção de materiais (como o plástico) e também é visto como uma fonte de energia.

O trecho acima fala do seguinte elemento retirado da natureza:

- a) Alumínio
- b) Biomassa
- c) Ouro
- d) Petróleo

27. Coloque R para fontes de energia renovável e NR para as fontes não renováveis:

- () Carvão vegetal.
- () Petróleo.
- () Biocombustível.
- () Carvão mineral.
- () Energia geotérmica (energia do calor do centro da Terra).
- () Energia solar.
- () Gás natural.
- () Hidroelétrica.

Assinale a alternativa correta:

- a) NR – NR – R – NR – R – R – R – NR
- b) R – R – R – NR – R – R – R – NR
- c) NR – NR – R – NR – R – R – R – R
- d) NR – NR – NR – NR – R – R – R – NR

28. Os principais elementos que atuam na formação do solo são:

- a) Apenas elementos da natureza (clima, relevo, água e seres vivos), pois as atividades humanas não exercem nenhuma influência na formação do solo.
- b) O tectonismo é o elemento mais importante para a formação dos solos, pois a movimentação das placas tectônicas gera a decomposição da rocha em grande escala.
- c) Os principais elementos que interagem entre si na formação do solo são o tempo, clima, relevo, água e seres vivos. O ser humano, todavia, não tem nenhuma influência nesse processo.
- d) Os principais elementos que interagem entre si na formação do solo são o tempo, clima, relevo, água e os seres vivos, inclusive o ser humano.

29. Sobre o Solo húmífero assinale a alternativa ERRADA

- a) É um solo rico em húmus tanto de origem vegetal, como raízes e folhas, quanto de origem animal, derivados da matéria orgânica que foi reciclada pelos agentes decompositores do solo como fungos e bactérias.
- b) Um exemplo muito conhecido é o húmus produzido pela minhoca.
- c) É um solo de cor escura também conhecido como terra preta, muito utilizado na agricultura por ser rico em nutrientes para as plantas.
- d) O solo húmífero é pobre em sais minerais, não apresenta poros e de pouca aeração.

30. São características da Revolução Verde as afirmativas abaixo, exceto:

- a) Entre as práticas desenvolvidas e ampliadas durante a Revolução Verde, estão a mecanização agrícola e uso de fertilizantes, agrotóxicos e sementes produzidas em laboratório.
- b) Iniciada após a Segunda Guerra Mundial, a Revolução Verde foi a mais importante transformação da agricultura.

c) Transformação caracterizada pela adoção de um conjunto de elementos tecnológicos para maximizar a produção de alimentos.

d) A utilização de técnicas e tecnologia permitiu a produção de alimentos com reduzidos impactos ao meio ambiente, preservando os mananciais de água e a qualidade do solo.



GEOGRAFIA

31. O nome dado à teoria mais aceita pelos cientistas para a formação do Universo é:

- a) Via Láctea
- b) Big Bang
- c) Pequena explosão
- d) Ovo cósmico

32. Aglomerados de estrelas, nuvens de gás e outros corpos celestes são chamados:

- a) Galáxias
- b) Nebulosas
- c) Ovo cósmico
- d) Via Láctea

33. Os nomes da nossa galáxia e da nossa estrela são respectivamente:

- a) Sol e Big bang
- b) Andrômeda e Sol
- c) Via Láctea e Sol
- d) Via Láctea e Lua

34. Foi na mesma era, a _____, que ocorreu o surgimento dos atuais continentes e da espécie humana, porém em períodos diferentes. A

fragmentação das terras emersas, tais quais nós as conhecemos agora, formaram-se no período _____, há 71 milhões de anos, enquanto os primeiros humanos surgiram somente no _____, há cerca de 1 milhão de anos.

A alternativa que apresenta os termos que completam corretamente as lacunas do texto é:

- a) Cenozoica, Terciário e Quaternário
- b) Paleozoica, Primitivo e Cambriano
- c) Primitiva, Arqueozoico e Secundário
- d) Paleozoica, Terciário e Quaternário

35. Marque a alternativa que indica algumas características das Eras Geológicas da Terra:

- a) Na Era Paleozóica, durante os períodos Cretáceo e Jurássico, ocorreu a formação do petróleo e o início da separação dos continentes.
- b) Os períodos Pré-cambriano e Carbonífero, da era Mesozóica, correspondem ao tempo de formação das grandes jazidas de carvão mineral e dos vegetais superiores, como as coníferas.
- c) O Quaternário e o Terciário são períodos da Era Mesozóica que definem a última grande mudança climática (glaciação) e o desaparecimento dos dinossauros.
- d) A Era Cenozóica se iniciou há cerca de 65 milhões de anos, sendo marcada pelo aparecimento do homem moderno e pela formação das montanhas jovens: Andes, Alpes, Rochosas e Himalaia

36. Comparando a forma de um pêssego com a da Terra, quais são as camadas do interior da terra, imaginando o caroço, a polpa e a casca do pêssego.

- a) Carvão – Litosfera; Polpa – Manto; Casca – Núcleo.
- b) Carvão – Núcleo; Polpa – Manto; Casca – Litosfera.
- c) Carvão – Manto; Polpa – Hidrosfera; Casca – Litosfera.
- d) Carvão – Manto; Polpa – Núcleo; Casca – Litosfera.

07- Assinale a alternativa que melhor define a Deriva Continental:

- a) É a hipótese de que todos os continentes são derivados de um substrato magmático que emergiu através de fissuras ou falhas geológicas.
- b) É o sistema de classificação dos continentes, conforme as suas respectivas origens.
- c) É a teoria que afirma que todos os continentes, no passado, formavam apenas um, o Pangeia, e que posteriormente se fragmentou graças à tectônica das placas.
- d) É o postulado da economia que debate acerca da dependência financeira dos continentes do mundo em relação à Europa.

38. A Teoria da Deriva dos Continentes foi enunciada pelo cientista alemão Alfred Lothar Wegener, em 1912. Segundo este autor a Terra teria sido formada inicialmente por um único e enorme supercontinente que foi se fragmentando e se deslocando continuamente desde o período Mesozóico, como se fosse uma espécie de nata flutuando sobre um magma semilíquido e passeando em diferentes direções.

Assinale a alternativa que contém o nome com o qual foi batizado este supercontinente inicial.

- a) Gaia
- b) Placas Tectônicas
- c) Folhelhos de Wegener
- d) Pangeia

39- Assinale a alternativa que apresenta somente consequências dos movimentos das Placas Tectônicas:

- a) dobramentos modernos, falhas geológicas, vulcanismo, cadeias montanhosas.
- b) escudos cristalinos, bacias sedimentares, terremotos, planaltos.
- c) planaltos, falhas geológicas, bacias sedimentares, cadeias montanhosas.
- d) falhas geológicas, vulcanismo, sedimentação, dobramentos modernos.

40- O movimento ocasionado pelo choque entre as Placas Tectônicas de Nazca e Sul-Americana ocasionou o surgimento:

- a) do continente sul-americano.
- b) das cadeias de montanhas do México.
- c) da Cordilheira dos Andes.
- d) da Cordilheira do Himalaia.



HISTÓRIA

41. " ... essencialmente mercadores, exportavam pescado, vinhos, ouro e prata, armas, praticavam a pirataria, e desenvolviam um intenso comércio de escravos no Mediterrâneo..." O texto refere-se a características que identificam, na Antiguidade Oriental, os

- a) fenícios
- b) hebreus
- c) caldeus
- d) persas

42. O soberano dividiu o seu império em províncias, chamadas satrapias, sendo a terra considerada como propriedade real e trabalhada pelas comunidades. Estas características identificam o

- a) império dos persas durante o reinado de Dario.
- b) império babilônico durante o governo de Hamurabi.
- c) antigo império egípcio durante a dinastia de Quéops.

d) reino de Israel sob o comando de Davi.

43. Qual atividade econômica permitiu o desenvolvimento dos Fenícios?

- a) Agricultura.
- b) Pecuária.
- c) Comércio Marítimo.
- d) Apicultura.

44. Qual das civilizações abaixo possuía uma religião monoteísta?

- a) Egípcios.
- b) Hebreu.
- c) Persas.
- d) Mesopotâmicos.

45. Que tipo de árvore era apreciada na Antiga Fenícia na produção de navios?

- a) Eucalipto
- b) Cedro- do- Líbano
- c) Pinheiro
- d) Pau Brasil

46. (UFPEL RS/2016) Sobre a organização política do Egito Antigo é correto afirmar que

- a) o faraó ocupava o topo da hierarquia social e seu sistema de governo era o laico.
- b) o faraó ocupava o topo da hierarquia social e seu governo era compartilhado com sacerdotes e nobres.
- c) o faraó ocupava o topo da hierarquia social e o seu sistema de governo era o teocrático.
- d) os escribas ocupavam o topo da hierarquia social e seu governo era compartilhado com sacerdotes e nobres.

47. (UNCISAL AL/2011) – No Egito Antigo, a mumificação do corpo de um morto era uma arte. O corpo passava por várias fases. Uma delas era a dessecação; para tanto, o cadáver era coberto com natrão e estendido sobre uma mesa por quarenta dias, onde perdia 75% de seu peso. Para os egípcios, a mumificação relacionava-se à crença de que

- a) a vida perpétua era real e os corpos tinham de ser preservados para o seu reencontro pela alma.
- b) o tratamento do corpo do morto garantiria sua salvação e o encontro com Rá, o deus-sol.
- c) os sacerdotes e o faraó somente abençoavam os corpos que se encontravam conservados.
- d) o corpo que se deteriorasse após a morte estava condenado à separação do deus Anúbis.

48. (UECE) – Sobre o papel do rio Nilo na estruturação da sociedade no Egito Antigo, é correto afirmar que:

- a) permitia a atividade econômica e, com suas cheias regulares, garantia a estabilidade político e o domínio simbólico dos faraós
- b) sua maior importância era servir de meio de transporte para as tropas que garantiam a supremacia militar dos egípcios em toda a África.
- c) suas cheias significavam um momento de instabilidade política e econômica, uma vez que destruíam as colheitas e provocavam fome generalizada.
- d) a capacidade e o volume de água não eram aproveitados pelos egípcios, que se limitavam nas vazantes a esperar a próxima cheia.

49. A vida econômica egípcia era bastante movimentada. Apesar do deserto, a agricultura, a pecuária e o comércio se desenvolveram com grande esplendor (riqueza). Porém, isso só foi possível graças a um controle rígido e autoritário. Esse comando era exercido pelo:

- a) Exército
- b) Sacerdote
- c) Faraó
- d) Rio Nilo

50. Na arquitetura do Egito Antigo podemos destacar as pirâmides. Qual era a principal função das pirâmides?

- a) Serviam como residência dos faraós e toda nobreza, por isso eram grandes e luxuosas.
- b) Para estocar a produção de grãos e guardar as riquezas do faraó e sua família.
- c) Servir de templo, pois nelas eram realizados os rituais egípcios.
- d) Proteger e conservar o corpo do faraó mumificado e seus pertences pessoais para a vida após a morte.



LÍNGUA ESTRANGEIRA: INGLÊS

51. Marque a alternativa em que todas as palavras estejam no plural.

- a) books, toys, houses
- b) girls, boy, child
- c) tomato, watch, box
- d) wives, cities, lady

52. O plural da palavra LADY é?

- a) ladys
- b) ladiys
- c) ladies
- d) ledies

53. O plural da palavra CHILD é?

- a) childs
- b) childies
- c) chips
- d) children

54. Em inglês os adjetivos possuem plural?

- a) Sim
- b) Não
- c) Talvez
- d) Nenhuma das alternativas estão corretas.

55. O plural da palavra MOUSE é?

- a) Mouses
- b) Mousy
- c) Mice
- d) Men

56. Como fica a frase a seguir no plural: THIS IS MY BEST FRIEND.

- a) That is my best friend.
- b) This are my best friend.
- c) These are my best friends.
- d) Those are my best friends

57. Marque a alternativa em que o substantivo é irregular.

- a) women
- b) boy
- c) books
- d) ball

58. The plural of excellent is excellents?

- a) Correct
- b) Incorrect

- c) No
- d) Todas as alternativas estão incorretas

59. O singular de Those é?

- a) This
- b) These
- c) That
- d) Thosen

60. Assinale a frase que está no singular.

- a) The box is big.
- b) These boxes is big.
- c) That boxes are bigs.
- d) Those box is big.



EDUCAÇÃO FÍSICA

61. Referente ao sedentarismo quais as atividades estão ligadas a doença:

- a) Jogar bola
- b) Corrida
- c) Passar várias horas ao computador
- d) Nenhuma das alternativas

62. Quantos jogadores que podemos jogar o Handebol

- a) 20 jogadores
- b) 3 jogadores
- c) 7 jogadores
- d) 6 jogadores

63. O que é a depressão:

- a) Pode começar em qualquer idade
- b) Problema médico grave e altamente prevalente na população em geral
- c) É comum do aparecimento é o final da 3ª década da vida
- d) Todas estão corretas

64. São características do Handebol:

- a) O jogador não pode entrar na aérea do goleiro
- b) É jogado por 7 jogadores de cada equipe
- c) A partida é constituída de 2 tempos de 30 minutos e seu intervalo é de 10 minutos.
- d) Todas estão corretas

65. Como a pessoa pode ser diagnosticada com a depressão:

- a) Exames clínicos (histórico do paciente)
- b) Exames de sangue
- c) Todas estão corretas
- d) Exames laboratoriais

66. Atividade física:

- a) É todo movimento produzido por indivíduos.
- b) Todo exercício físico é uma atividade física.
- c) Atividade física e exercício físico estão atrelado, conectados, ou seja, um está ligado ao outro.
- d) Todas estão corretas

67. A coluna vertebral é dividida em regiões, sendo elas:

- a) Torácica
- b) Sacral
- c) Cervical

d) Lombar

68. Dentre as alternativas abaixo, qual que está relacionada a coordenação motora:

- a) Correr
- b) Segurar lápis
- c) Todas estão corretas
- d) Recortar

69. Quais são as causas e sinais da depressão:

- a) Envelhecimento
- b) Falta de energia
- c) Nenhuma das alternativas
- d) Questões financeira

70. Referente ao sedentarismo quais as atividades estão ligadas a doença:

- a) Jogar bola
- b) Corrida
- c) Passar várias horas ao computador
- d) Nenhuma das alternativas



REDAÇÃO

Leia o texto

O CÃO E O SEU REFLEXO

Um cão vinha caminhando com um pedaço de carne na boca.

Quando passou ao lado do rio, viu sua própria imagem na água.

Pensando que havia na água um novo pedaço de carne soltou o que carregava para apanhar o outro.

O pedaço de carne caiu na água e se foi, assim como a sua imagem.

E o cão, que queria os dois, ficou sem nenhum.

Moral: Quem tudo quer, nada tem.

71. O texto é: a) Fábula

b) Propaganda

c) Notícia

d) Conto de fadas

72. O objetivo principal do texto é:

a) É anunciar um produto

b) Transmitir um ensinamento

c) Dar instruções

d) Mostrar pesquisa

73. O texto trata principalmente da:

a) Coragem do cão.

b) Fome do cão.

c) Ambição do cão.

d) Sabedoria do cão.

74. O fato principal que ocorreu na narrativa foi:

a) A grande fome do cão.

b) O sentimento de orgulho do cão.

c) A sombra que o cão viu no rio.

d) A ponte que o cão atravessou.

75. O que o cão segurava enquanto atravessava o rio?

a) Um pedaço de frango.

b) Um pedaço de carne.

c) Um pedaço de peixe.

d) Um pedaço de linguiça.

76. Pelo reflexo da sombra o cão viu:

- a) um objeto
- b) um pedaço de carne maior
- c) um pedaço de carne menor
- d) um peixe

77. O cão largou o que segurava porque:

- a) Atravessou um rio procurando alguma coisa.
- b) Deixou que o pedaço menor fosse levado pelo rio.
- c) Ficou privados dos dois.
- d) Julgou que o outro cão tinha um pedaço maior.

78. O que deve ter acontecido com o que o cão carrega:

- a) Naturalmente, seu pedaço caiu n'água e foi parar bem no fundo, deixando-o sem nada.
- b) Naturalmente, seu pedaço caiu n'água e depois ele o recuperou.
- c) Naturalmente, seu pedaço caiu n'água porque ele não o queria mais.
- d) Naturalmente, seu pedaço caiu n'água porque algo puxou dele.

79. A fábula nos ensina que:

- a) Não devemos ser ambiciosos
- b) Não devemos ser egoístas
- c) Não devemos ser indiferentes
- d) Não devemos ser pessimistas

80- Provérbios são ditados populares, ou seja, frases ditas pelo povo, que geralmente têm a intenção de ensinar algo. Responda: qual provérbio a seguir combina mais com o ensinamento da fábula lida?

- a) Quem não tem cão, caça com gato.

- b) Quem semeia bento, colhe tempestade.
- c) Quem tudo quer, tudo perde.
- d) Quem avisa, amigo é.



ARTE

81. Dado ao seu caráter cultural, social, literário, político, educativo e artístico, como a xilogravura se insere?

- a) em uma perspectiva de desenvolver a valorização, o respeito, a preservação e o cultivo da sociedade pela cultura popular.
- b) Indicação ao erro progressista na era do coronelismo nordestino.
- c) No contexto social da vida dos sulistas brasileiros.
- d) Todas as alternativas estão corretas.

82. Muito difundida no Nordeste, ao que a xilogravura está atrelada?

- a) ao cotidiano e ao modo de vida do nordestino.
- b) ao modo de vida glamurosa dos nordestinos.
- c) somente a seca.
- d) a abundância que existe no nordeste brasileiro.

83. O que as obras de Arte nos permitem?

- a) elas permitem ter uma nova visão de mundo e de pensar sobre nós, seres humanos, possuidores de sentimentos contraditórios.
- b) a soluções de problemas relacionados ao contexto histórico de cada época.
- c) acessar as informações relacionadas a cada artista pelo simples fato de observar suas obras.
- d) Nenhuma das alternativas acima corresponde a resposta correta.

84. Segundo os textos estudados nas aulas de Arte, O que faz você ampliar sua visão sobre o mundo?

- a) Quanto mais intensa for sua experiência, mais ampla será sua visão.
- b) quanto menos intensa for a experiência, maior será sua visão de mundo.
- c) Quanto maior for sua experiência, menor será sua visão de mundo.
- d) Você não precisa ter experiência para poder ter uma visão de mundo maior baseando-se nas obras de arte.

85. Que fatores constituem a grandeza de uma arte?

- a) na emoção despertada em cada um dos expectadores, na variedade de interpretações.
- b) as artes não despertam emoções, visto que as obras de artes são feitas para enganar os expectadores.
- c) transmite somente sentimento de indignação.
- d) as alternativas A e B estão corretas.

86. Quais sentimentos podem ser despertados através da arte?

- a) alegrias ou tristezas, serenidade ou inquietação, confiança ou medo.
- b) não podem transmitir nenhum sentimento.
- c) somente inquietudes
- d) somente alegrias.

87. O que é Arte rupestre?

- a) é o termo utilizado para denominar a arte feita na pré-história que utiliza materiais rústicos como pedra, carvão e osso para poder realizar suas composições, mostrando o cotidiano do homem pré-histórico.
- b) uma arte rústica do século passado.

- c) é o termo utilizado para denominar a arte feita história atual que utiliza materiais rústicos como pedra, carvão e osso para poder realizar suas composições, mostrando o cotidiano do homem atual.
- d) todas as alternativas estão corretas.

88. A arte rupestre pode ser dividida em duas partes, quais são elas?

- a) pintura rupestre - composições feitas com pigmentos e gravura rupestre - imagens gravadas em incisões na própria rocha.
- b) pintura figurativa e figura abstrata.
- c) Abstracionismo e Dadaísmo.
- d) Surrealismo e Expressionismo.

89. O que o estudo da arte rupestre permite?

- a) permite que os pesquisadores conheçam mais e melhor os hábitos e a cultura dos povos da antiguidade, fornecendo informações acerca da pré-história.
- b) é uma mera arte como qualquer outra.
- c) não permite nada, além de mostrar cenas e rituais religiosos.
- d) Aprender mais sobre o homem moderno que pintam quadros rupestres.

90. É a técnica de gravura na qual se utiliza madeira como matriz e possibilita a reprodução da imagem gravada sobre o papel ou outro suporte adequado. É um processo muito parecido com um carimbo. É uma técnica em que se entalha na madeira, com ajuda de um instrumento cortante, a figura ou forma (matriz) que se pretende imprimir. Após este procedimento, usa-se um rolo de borracha embebida em tinta, tocando só as partes elevadas do entalhe. O final do processo é a impressão em alto relevo em papel ou pano especial, que fica impregnado com a tinta, revelando a figura. A que se refere esse conceito:

- a) Cubismo

- b) Dadaísmo
- c) Impressionismo
- d) Xilogravura

*"Sorte é quando a
oportunidade encontra a
pessoa preparada!"*

Bom desempenho!