

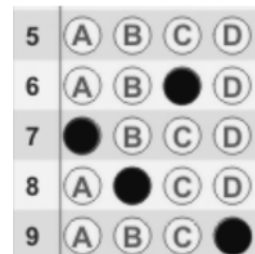


Simulado 2020/7º Ano

ORIENTAÇÕES

Leia com atenção as orientações antes de responder as questões.

- Esse caderno possui 90 perguntas divididos: – Português (01-10), Matemática (11-20), Ciências (21-30), Geografia (31-40), História (41-50), Inglês (51-60), Educação Física (61-70), Redação (71-80) e Arte (81-90).
- As questões do simulado são de múltipla escolha (a,b,c,d) e somente uma alternativa é correta e deve ser marcada com um preenchimento total da alternativa escolhida no cartão de resposta como no exemplo ao lado.
- O cartão de resposta deve ser preenchido de caneta esferográfica de tinta azul (convencional) ou preta.
- Preencha seu nome completo e sua série.
- O simulado terá duração de 24 horas, sendo que o cartão de resposta foi entregue dia 10 de agosto e deverá ser devolvido no dia 11 de agosto até às 12h.
- Verifique as respostas do cartão de resposta.
- No cartão de resposta não pode haver rasuras de qualquer natureza, as questões com respostas duplas serão consideradas nulas.



NOME DO ALUNO: _____

Bom Simulado!

LÍNGUA PORTUGUESA



01. Assinale a alternativa em que há um erro de ortografia

- a) Sabem quais são as propriedades da água?
- b) Ninguém mais acredita nas previsões meteorológicas.
- c) Eu juro que sou inocente meretíssimo.
- d) Todos os dias passo por aquele mendigo.
- d) O nó está frouxo.

02. Todas as palavras da sequência estão grafadas CORRETAMENTE em:

- a) Cizânia – ojeriza – apaziguar – deslizamento – envernizado.
- b) Usura – reveses – despreso – maisena – grisalho.
- c) Pretensão – suspensão – expansivo – conversível – defensivo.
- d) Submissão – discussão – remissão – intercessão – restrissão.

03. O gerúndio, uma das formas nominais do verbo, está sendo utilizado de maneira adequada em todas as alternativas, exceto:

- a) A vida vai passando enquanto estamos ocupados fazendo planos.
- b) Eles estavam sorrindo, brincando e aproveitando o passeio no parque.
- c) Eu vou estar entrando em contato para estar resolvendo o problema.
- d) Ando procurando soluções para meus problemas.

04. O particípio verbal está corretamente empregado em:

- a) Não estaríamos salvados sem a ajuda dos barcos.
- b) Os garis tinham chego às ruas às dezessete horas.

- c) O criminoso foi pego na noite seguinte à do crime.
- d) O rapaz já tinha abrido as portas quando chegamos.

05. “Acesas” é particípio adjetivo de “acender”, verbo chamado abundante, porque possui dupla forma de particípio (acendido e aceso). Em abundância, que é geralmente do particípio, em alguns verbos ocorre em outras formas. Assim, por exemplo, é o caso de:

- a) coser
- b) olhar
- c) haver
- d) vir

06. Assinale a frase em que meio funciona como advérbio:

- a) Só quero meio quilo.
- b) Achei-o meio triste.
- c) Descobri o meio de acertar.
- d) Parou no meio da rua.

07. Só não há advérbio em:

- a) Não o quero.
- b) Ali está o material.
- c) Tudo está correto.
- d) Talvez ele fale.

08. Qual das frases abaixo possui advérbio de modo?

- a) Realmente ela errou.
- b) Antigamente era mais pacato o mundo.
- c) Lá está teu primo.
- d) Ela fala bem.

09. Ele ficou em casa. A palavra em é:

- a) conjunção
- b) preposição
- c) artigo definido
- d) advérbio de lugar

10. Morfologicamente, a expressão sublinhada na frase abaixo é classificada como locução: "Estava à toa na vida..."

- a) adjetiva
- b) adverbial
- c) prepositiva
- d) conjuntiva

MATEMÁTICA



11. O resultado da equação $2(y+5)-(y-1) = 0$ é :

- A) -11
- B) 7
- C) -9
- D) -4

12. O valor de x que satisfaz a equação $3x+6=x+18$ é:

- A) -3
- B) 6
- C) 3
- D) 0

13. A solução da equação: $-2x + 1 = 3 - 3x + 16$, é:

- A) 1
- B) 21
- C) 12
- D) 4

14. Resolvendo a equação $2(x + 4) = 4x + 11$, obtém:

- A) $x = - 2,4$
- B) $x = - 1,5$
- C) $x = - 0,5$
- D) $x = 1,2$

15. Indique o conjunto solução da equação, sendo $U=R$.

$$2y - \frac{3}{4} = \frac{y-3}{6} + \frac{y}{2}$$

- A) $\frac{3}{6}$
- B) $\frac{3}{16}$
- C) $\frac{16}{3}$
- D) $\frac{16}{7}$

16. O dobro de um número adicionado à sua terça parte é igual ao número somado com 20. Esse número é?

- A) 15
- B) 19
- C) 10
- D) 12

17. O triplo de um numero dividido pelo dobro de 6 acrescido da metade desse número é igual a 24. Qual é esse número?

- A) 18
- B) 32
- C) 65
- D) 30

18. Quais são os resultados naturais da inequação a seguir? $2x - 18 > 4x - 38$

A) $x > 10$

B) $x < 9$

C) $x = 10$

D) $x = 0, x = 1, x = 2, x = 3, x = 4, x = 3, x = 5, x = 6, x = 7, x = 8$ e $x = 9$

19. A soma dos números inteiros x que satisfazem: $2x + 1 \leq x + 3 \leq 4x$ é:

A) 0

B) 1

C) 2

D) 3

20. Em cada caso, verifique se $x = 3$ satisfaz a inequação.

1) $3x + 5 < 2$

2) $7 - 2x > 3x + 5$

3) $5 > 7 - 2x$

4) $7 - 2x < 17$

Marque a alternativa verdadeira

A) Apenas a alternativa 1 está correta

B) As alternativas 2 e 3 estão corretas

C) As alternativas 3 e 4 estão corretas

D) Nenhuma das alternativas está correta

CIÊNCIAS



21. A dengue continua sendo um problema de saúde pública para o Estado de Sergipe. Assim, conhecendo-se o causador da dengue e seu vetor, podemos usar como medidas profiláticas a:

a) vacinação em massa da população contra a bactéria causadora dessa doença.

- b) exterminação de ratos vetores do vírus causador dessa doença.
- c) eliminação dos insetos vetores da bactéria causadora dessa doença.
- d) eliminação dos insetos vetores do vírus causador dessa doença.

22. Leia com atenção a tirinha:



As vacinas utilizadas nas campanhas de imunização em massa são constituídas de:

- a) anticorpos que destruirão o agente infeccioso do receptor.
- b) anticorpos que persistirão ativos por toda a vida do receptor.
- c) drogas capazes de aumentar a resistência à infecção.
- d) micro-organismos ou produtos deles derivados que induzirão a formação de anticorpos.

23. As cianobactérias têm sido motivo de preocupação, pois têm provocado problemas sérios para o ser humano. No tratamento da água servida à população, os gastos são enormes, em grande parte devido à contaminação por cianobactérias. A respeito desses organismos, é correto afirmar que são

- a) procariontes e quimiossintetizantes.
- b) procariontes e fotossintetizantes.
- c) eucariontes e fotossintetizantes.
- d) eucariontes e quimiossintetizantes.

24. A toxoplasmose atinge mais de 2 bilhões de pessoas no mundo. No sul do Brasil, os índices chegam a 80% da população, sendo que 20% já apresentaram lesões nos olhos. De acordo com o especialista Dr. Cláudio Silveira (Erechim, RS) em estudo realizado em parceria com pesquisadores da Universidade British, Columbia, nos Estados Unidos, quatro cepas (microrganismos) mutantes foram descobertos (ZERO HORA, 22/09/2007).

Estes são responsáveis por lesões oculares graves, que podem levar à cegueira se não forem tratadas. Esta doença causada pelo protozoário *Toxoplasma gondii*, tem como principais formas de contágio:

I – Ingestão de carne de porco crua ou mal cozida.

II – Ingestão de verduras mal lavadas, contendo oocistos do protozoário liberados pelas fezes dos gatos.

III – Água contaminada com oocistos do protozoário liberados pelas fezes dos gatos.

IV – Alimentos contaminados com secreção mucosa de gastrópodos.

V – Falta de higiene pessoal a partir da contaminação das mãos pelas fezes.

Está(ão) correta(s)

a) I, II e III.

b) IV e V.

c) II, III e V.

d) I, III e V.

25. Com relação ao modo de transmissão de algumas doenças virais correlacione as colunas abaixo:

I. Sarampo

II. Poliomelite.

III. Raiva.

IV. Febre amarela.

() Picada de inseto.

() Mordedura, lambedura ou arranhadura por animal infectado.

() Contato direto, pelo ar, com pessoas doentes.

() Contaminação por via digestiva.

A sequência correta, de cima para baixo, é:

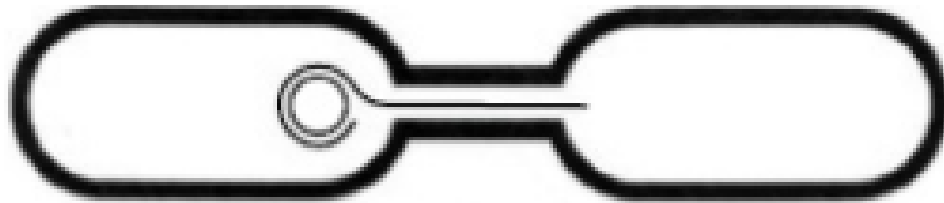
- a) I, II, III e IV.
- b) IV, III, I e II.
- c) IV, I, II e III.
- d) I, IV, III e II.

26. Assinale a alternativa que preenche corretamente as lacunas do enunciado abaixo, na ordem em que aparecem.

Em relação à malária, o parasita *Plasmodium falciparum* aloja-se nas glândulas salivares do mosquito *Anopheles*, penetra na corrente sanguínea humana e instala-se no _____, invadindo e causando ruptura dos _____.

- a) pâncreas – glóbulos brancos
- b) fígado – glóbulos brancos
- c) pâncreas – vasos sanguíneos
- d) fígado – glóbulos vermelhos

27. Bactérias resistentes aos antibióticos podem transferir informação genética entre si, fazendo com que outras cepas se tornem também resistentes. Um dos mecanismos que explica tal processo é ilustrado abaixo e conhecido como:



- a) transformação.
- b) recombinação.
- c) conjugação.
- d) transdução.

28. Leia as afirmativas abaixo a respeito das algas e responda:

I. Todas elas têm capacidade de realizar a fotossíntese;

II. Em muitas delas há alternância de gerações, ou seja, em seu ciclo de vida, alternam-se gerações de indivíduos haploides e diploides;

III. A maioria delas apresenta o amido como substância de reserva;

Dentre as afirmações as que estão corretas são:

- a) se somente I estiver correta.
- b) se somente II estiver correta.
- c) se somente I e II estiverem corretas.
- d) se somente I e III estiverem corretas.

29. A Tuberculose é uma das doenças causadas por bactérias. Sobre a doença é INCORRETO afirmar que:

- a) Doença grave, transmitida pelo ar, que pode atingir todos os órgãos do corpo, em especial nos pulmões.
- b) O microorganismo causador da doença é o bacilo de Malpighi
- c) Tosse crônica (o grande marcador da doença é a tosse durante mais de 21 dias);
- d) Causa Febre e Suor noturno

30. “Maré vermelha deixa litoral em alerta.”

Uma mancha escura formada por um fenômeno conhecido como "maré vermelha", cobriu ontem uma parte do canal de São Sebastião [...] e pode provocar a morte em massa de peixes. A Secretaria de Meio Ambiente de São Sebastião entrou em estado de alerta. O risco para o homem está no consumo de ostras e moluscos contaminados.

(Jornal "Vale Paraibano", 01.02.2003.)

A maré vermelha é causada por:

- a) proliferação de algas macroscópicas do grupo das rodófitas, tóxicas para consumo pelo homem ou pela fauna marinha.
- b) proliferação de bactérias que apresentam em seu hialoplasma o pigmento vermelho ficoeritrina. As toxinas produzidas por essas bactérias afetam a fauna circunvizinha.
- c) crescimento de fungos sobre material orgânico em suspensão, material este proveniente de esgotos lançados ao mar nas regiões das grandes cidades litorâneas.

d) explosão populacional de algas unicelulares do grupo das pirrófitas, componentes do fitoplâncton. A liberação de toxinas afeta a fauna circunvizinha.



GEOGRAFIA

31. A intensa e acelerada urbanização brasileira resultou em sérios problemas sociais urbanos, entre os quais podemos destacar:

- a) Falta de infraestrutura, limitações das liberdades individuais e altas condições de vida nos centros urbanos.
- b) Aumento do número de favelas e cortiços, falta de infraestrutura e todas as formas de violência.
- c) Conflitos e violência urbana, luta pela posse da terra e acentuado êxodo rural.
- d) Acentuado êxodo rural, mudanças no destino das correntes migratórias e aumento no número de favelas e cortiços

32. Nas grandes cidades brasileiras, a falta de moradia e o aumento do desemprego estão diretamente relacionados à existência de que tipos de habitação?

- a) Favelas e condomínios.
- b) Favelas e cortiços.
- c) Mansões e vilas.
- d) Vilas e bairros

33. O processo de expansão da mancha urbana, cuja característica singular é a formação de subúrbios separados da mancha urbana contínua, denomina-se

- a) aglomeração.
- b) conurbação.
- c) metrópole nacional.
- d) periurbanização.

34. Leia as afirmativas a seguir.

I - O êxodo rural é uma das causas da urbanização acelerada que acarreta, entre outros problemas, o aumento do desemprego e crescimento do setor informal das cidades nos países de industrialização tardia.

II - O crescimento da taxa de urbanização implica uma acentuada melhoria nas condições de vida da população dos países subdesenvolvidos.

III - O aumento das favelas, dos loteamentos clandestinos e da população sem-teto pode ser apontado como consequência do êxodo rural e da crescente urbanização.

Com base nessas afirmativas sobre urbanização, marque a alternativa correta.

- a) Apenas I e II estão corretas.
- b) Apenas I e III estão corretas.
- c) Todas as alternativas estão corretas.
- d) Apenas III está correta

35. Segundo a hierarquia urbana, as cidades mais importantes de um país, que comandam a rede urbana nacional, estabelecendo áreas de influência, correspondem aos (às):

- a) centros regionais
- b) metrópoles regionais
- c) metrópoles nacionais
- d) capitais regionais

36. Um conjunto de municípios contíguos e integrados socioeconomicamente a uma cidade central, com serviços públicos e infraestrutura comuns define a:

- a) metropolização
- b) área metropolitana
- c) rede urbana
- d) megalópole

37. Para reduzir o impacto negativo das fontes de poluição sobre o ambiente aquático, devemos

- I. evitar a liberação de esgotos sem tratamento nos cursos d'água.
- II. incentivar a construção de aterros sanitários para a deposição de lixo.
- III. exigir apenas a liberação de lixo biodegradável nos mananciais de água.
- IV. estimular as indústrias a instalarem equipamentos que diminuam o grau de toxicidade de seus efluentes líquidos.

Pela análise das afirmativas, conclui-se que estão corretas

- a) somente I, II e III
- b) somente I, II e IV
- c) somente I, III e IV
- d) somente II, III e IV

38. Quais são os principais tipos de poluição causados pelos veículos automotores (em ordem de importância)?

- a) visual e dos solos
- b) sonora e visual
- c) das águas e dos solos
- d) atmosférica e sonora

39. Existem diversos tipos diferentes de poluição, sendo todos prejudiciais ao meio ambiente. Algumas poluições, no entanto, são pouco lembradas, como é o caso da poluição desencadeada quando o volume de determinado som é superior àqueles considerados normais. Analise as alternativas abaixo e marque o nome desse tipo de poluição:

- a) sonora.
- b) atmosférica.
- c) ruidosa.
- d) visual.

40. A falta de água doce no Planeta será, possivelmente, um dos mais graves problemas deste século. Prevê-se que, nos próximos vinte anos, a quantidade de água doce disponível para cada habitante será drasticamente reduzida. Por meio de seus diferentes usos e consumos, as atividades humanas interferem no ciclo da água, alterando

- a) a quantidade total, mas não a qualidade da água disponível no Planeta.

- b) a qualidade da água e sua quantidade disponível para o consumo das populações.
- c) a qualidade da água disponível, apenas no subsolo terrestre.
- d) apenas a disponibilidade de água superficial existente nos rios e lagos.



HISTÓRIA

41. O mercantilismo correspondeu a:

- a) um conjunto de práticas e ideias econômicas baseadas em princípios protecionistas.
- b) uma teoria econômica defensora das livres práticas comerciais entre os diversos países.
- c) um movimento do século XVII que defendia a mercantilização dos escravos africanos.
- d) uma doutrina econômica defensora da não intervenção do Estado na economia.

42.- (UFV) Mercantilismo é um termo que foi criado pelos economistas alemães da segunda metade do século XIX para denominar o conjunto de práticas econômicas dos Estados europeus nos séculos XVI e XVII. Das alternativas abaixo, assinale aquela que NÃO indica uma característica do mercantilismo.

- a) Busca de uma balança comercial favorável, ou seja, a superação contábil das importações pelas exportações.
- b) Intervencionismo do Estado nas práticas econômicas, através de políticas monopolistas e fiscais rígidas.
- c) Crença em que a acumulação de metais preciosos era a principal forma de enriquecimento dos Estados.
- d) Aplicação de capitais excedentes em outros países para aumentar a oferta de matérias-primas necessárias à industrialização.

43. No contexto do mercantilismo, o que significava o Exclusivo Colonial?

- a) significava a determinação de que a metrópole não poderia intervir naquilo que era produzido na Colônia.
- b) significava que as práticas comerciais só poderiam ser efetivamente exercidas nos domínios das Colônias.
- c) significava que as práticas de exploração de matérias-primas não poderiam exceder os limites de uma pequena quantidade por semana.
- d) significava a determinação de que aquilo que era produzido na Colônia só poderia ser explorado pela metrópole que sobre ela tinha domínio.

44. Na base do Mercantilismo estava um procedimento econômico que foi duramente criticado pelos fundadores do liberalismo, como Adam Smith, a saber: o protecionismo. É correto dizer que uma das determinações mais conhecidas do protecionismo era:

- a) a fisiocracia
- b) o pacto colonial ou exclusivo colonial
- c) o desfavorecimento intencional da balança comercial
- d) a desvalorização da moeda nacional

45. (UFRS) Considere as seguintes afirmações a respeito do mercantilismo:

I - Por mercantilismo entende-se um conjunto de ideias e práticas econômicas adotadas pelo Estado Absolutista.

II - O estímulo à expansão marítima e colonial e o estabelecimento de monopólios caracterizam as políticas mercantilistas.

III - Portugal, Espanha, França, Holanda e Inglaterra são países nos quais a política mercantilista alcançou grande desenvolvimento.

Quais estão corretas?

- a) apenas I
- b) apenas II
- c) apenas III
- d) apenas I, II e III

46- O Renascimento, amplo movimento artístico, literário e científico, expandiu-se da Península Itálica por quase toda a Europa, provocando transformações na sociedade. Sobre o tema, é correto afirmar que:

- a) o racionalismo renascentista reforçou o princípio da autoridade da ciência teológica e da tradição medieval.
- b) houve o resgate, pelos intelectuais renascentistas, dos ideais medievais ligados aos dogmas do catolicismo, sobretudo da concepção teocêntrica de mundo.
- c) nesse período, reafirmou-se a ideia de homem cidadão, que terminou por enfraquecer os sentimentos de identidade nacional e cultural, os quais contribuíram para o fim das monarquias absolutas.
- d) os estudiosos do período buscaram apoio no método experimental e na reflexão racional, valorizando a natureza e o ser humano.

47. Qual dos países abaixo é considerado o berço do Renascimento?

- a) Espanha
- b) França
- c) Holanda
- d) Itália

48. Na Itália Renascentista quem eram os mecenas?

- a) Religiosos que perseguiram os artistas que faziam obras de arte que criticavam os fundamentos da Igreja Católica.
- b) Burgueses e governantes que protegiam e patrocinavam financeiramente os artistas renascentistas.
- c) Pintores que ajudavam financeiramente os burgueses da época.
- d) Governantes que atuavam como artistas, fazendo esculturas e pinturas.

49. Qual das alternativas abaixo apresenta características do Renascimento Cultural?

- a) Antropocentrismo; valorização da cultura greco-romana; valorização da Ciência e da razão; busca do conhecimento em várias áreas.
- b) Geocentrismo; valorização apenas de temas religiosos; influência do misticismo; estética monocromática.
- c) Teocentrismo; valorização da cultura egípcia; valorização da religião; estética fora da realidade.

- d) Temas não relacionados com a realidade; pobreza de cores nas pinturas; Teocentrismo; valorização de temas abstratos.

50. (FUVEST-2008) – Nos séculos XIV e XV, a Itália foi a região mais rica e influente da Europa. Isso ocorreu devido à

- a) iniciativa pioneira na busca do caminho marítimo para as Índias.
b) centralização precoce do poder monárquico nessa região.
c) ausência completa de relações feudais em todo o seu território.
d) neutralidade da península itálica frente à guerra generalizada na Europa.
e) combinação de desenvolvimento comercial com pujança artística



LÍNGUA ESTRANGEIRA: INGLÊS

51. O país referente a New York é?

- a) Tokyo
b) Paris
c) United States
d) Barcelona

52. O país referente a Tokyo é?

- a) Japan
b) Argentina
c) Germany
d) Spain

53. A palavra ACROSS significa?

- a) perto
b) próximo a
c) na esquina

d) atravessar

54. Em inglês a palavra perto é?

a) Next to

b) Near

c) On the corner

d) Across

55. Na frase a seguir: The clothing store is in front of My Toys, a palavra em negrito indica um ou uma:

a) Direção

b) Ponto de vista

c) Fruta

d) Palavra

56. A imagem ao lado indica que direção?

a) Turn left

b) Turn Right

c) Go along

d) Nenhuma das alternativas estão corretas.



57. A imagem ao lado indica que direção?

a) Turn left

b) Turn right

c) Go along

d) Nenhuma das alternativas estão corretas.



58. The red plate is between the blue and the green plate.

a) Between significa verde.

b) Between significa através.

c) Between significa entre.

d) Between significa em frente.

59. A tradução de Corner é?

a) entre

b) esquina

c) em frente

d) ao lado de

60. Qual a tradução da frase: The museum is next to the hospital.

a) O museu fica atrás do hospital.

b) O museu fica próximo ao hospital.

c) O museu fica ao lado do hospital.

d) O museu

EDUCAÇÃO FÍSICA



61. Quais são as causas e sinais da depressão:

a) Envelhecimento

b) Falta de energia

c) Nenhuma das alternativas

d) Questões financeira

62. Quantos jogadores que podemos jogar o Handebol

a) 20 jogadores

b) 3 jogadores

c) 7 jogadores

d) 6 jogadores

63. O que é a depressão:

a) Pode começar em qualquer idade

- b) Problema médico grave e altamente prevalente na população em geral
- c) É comum do aparecimento é o final da 3ª década da vida
- e) Todas estão corretas

64. São características do Handebol:

- a) O jogador não pode entrar na aérea do goleiro
- b) É jogado por 7 jogadores de cada equipe
- c) A partida é constituída de 2 tempos de 30 minutos e seu intervalo é de 10 minutos.
- d) Todas estão corretas

65. Como a pessoa pode ser diagnosticada com a depressão:

- a) Exames clínicos (histórico do paciente)
- b) Exames de sangue
- c) Todas estão corretas
- d) Exames laboratoriais

66. Atividade física:

- a) É todo movimento produzido por indivíduos.
- b) Todo exercício físico é uma atividade física.
- c) Atividade física e exercício físico estão atrelado, conectados, ou seja, um está ligado ao outro.
- d) Todas estão corretas

67. A coluna vertebral é dividida em regiões, sendo elas:

- a) Torácica
- b) Sacral
- c) Cervical
- d) Lombar

68. Dentre as alternativas abaixo, qual que está relacionada a coordenação motora:

- a) Correr
- b) Segurar lápis
- c) Todas estão corretas
- d) Recortar

69. Referente ao sedentarismo quais as atividades estão ligadas a doença:

- a) Jogar bola
- b) Corrida
- c) Passar várias horas ao computador
- d) Nenhuma das alternativas

70. Quais são as causas e sinais da depressão:

- a) Envelhecimento
- b) Falta de energia
- c) Nenhuma das alternativas
- d) Questões financeira

REDAÇÃO



71. Leia o texto

A FÁBULA DA ESTRELA-DO-MAR

Todos os dias de manhã um escritor passeava numa praia muito calma em busca da sua inspiração diária para continuar a escrever o seu livro.

Um dia, ao caminhar pela areia, o escritor viu ao longe um menino a correr entre a água e a areia seca. Ao chegar mais perto, viu que o menino estava pegando as estrelas-do-mar que se encontravam na areia e levando-as novamente para o mar.

– Bom dia. – disse o menino sorrindo e sem parar o que estava fazendo.

– Olá. Por que você está fazendo isso? – perguntou o escritor.

– Como a maré está baixa e o sol forte, as estrelas-do-mar vão secar e morrer antes que a maré suba de novo. – disse o jovem.

O escritor olhou novamente para o menino, sorriu e disse:

– Acho muito bonito o que está fazendo, só que existem milhares de quilômetros de praia por todo o mundo, ou seja, milhões de estrelas-do-mar devem estar agora mesmo a secar na areia por todas essas praias. Você tem tanto trabalho e que diferença faz salvar algumas se outras milhões vão morrer?

menino agarrou em mais uma estrela-do-mar, levou-a até a água, olhou para o escritor e disse:

– Para esta estrela-do-mar eu já fiz a diferença.

O escritor não conseguiu fazer mais nada durante o dia inteiro, mal conseguiu dormir e sentiu-se bastante triste.

No dia seguinte, como habitual, o escritor foi dar o seu passeio matinal à praia, mas desta vez passou toda a manhã ajudando o menino a devolver as estrelas-do-mar ao oceano.

Identifique quem narra a história:

- a) um narrador-personagem.
- b) um narrador-observador.
- c) o jovem escritor.
- d) o menino.

72. Diante do acontecimento, o jovem escritor mostrou-se:

- a) nostálgico
- b) alegre
- c) esperançoso
- d) pessimista

73. Segundo o texto, certo dia, o que o escritor observou um acontecimento novo em um de seus passeios pela praia, foi?

- a) O escritor avistou um menino que corria entre a água e a areia seca.
- b) O escritor avistou um menino que estava sentado observando as águas.
- c) O escritor avistou um menino que estava caminhando nas areias.

d) O escritor avistou um menino que estava com outros colegas.

74. De acordo com o texto, o escritor tinha o hábito de passear em uma praia todas as manhãs, para:

- a) porque buscava observar as pessoas que por lá passavam.
- b) porque buscava inspiração para continuar escrevendo o seu livro.
- c) porque buscava relaxar.
- d) porque buscava encontrar algo do fundo do mar.

75. O argumento utilizado pelo autor que justifica a sua reação diante do fato observado na praia, foi:

- a) O escritor questionou ao menino que diferença fazia salvar algumas estrelas-do-mar naquela praia.
- b) O escritor questionou ao menino que diferença fazia caminhar nas areias.
- c) O escritor questionou ao menino que diferença fazia em vê-los seu colegas todos os dias.
- d) O escritor questionou ao menino que diferença fazia tomar banho no mar.

76. A reação do menino diante do argumento utilizado pelo escritor foi:

- a) O menino pegou mais uma estrela-do-mar na areia, devolveu-a ao mar.
- b) O menino pegou outras estrelas-do-mar na areia, e guardou.
- c) O menino deu-lhe um abraço demorado.
- d) O menino deu-lhe um breve sorriso.

77. Segundo o texto, o escritor não conseguiu fazer mais nada naquele dia e sentiu-se:

- a) Realizado.
- b) Feliz.

- c) Triste.
- d) surpreso.

78. Ao retornar à praia no dia seguinte, o escritor passou a manhã toda:

- a) Ajudando o menino a mergulhar.
- b) Ajudando o menino a procurar novas estrelas.
- c) Ajudando o menino a fazer novas amizades.
- d) Ajudando o menino a devolver as estrelas ao mar

79. Pode-se concluir que o texto tem a intenção de:

- a) informar o leitor.
- b) entreter o leitor.
- c) ensinar o leitor.
- d) criticar o leitor.

80. A lição desta fábula nos faz refletir:

- a) Se todo mundo fizer a sua parte, teremos um mundo com mais harmonia e paz.
- b) Cabe unicamente a cada um de nós o esforço em melhorar a si e deixar que todos façam o mesmo.
- c) Façamos cada um, a sua parte, a sua boa parte, e começaremos assim a modificar este mundo para um mundo melhor.
- c) Faça diferença na vida de alguém hoje. Uma palavra de estímulo, um pequeno elogio é algo que com certeza vai ser importante.

ARTE

81. Quais são as características do Renascimento? Marque a alternativa que apresenta a opção verdadeira.



- a) revalorização da beleza física do homem, a representação do corpo nu, a natureza como grande fonte de inspiração, figuras naturais que dão ideia de movimento, surgimento de técnicas de pintura a óleo com a utilização de cores mais vivas, temas voltados para a religião, retorno ao passado greco-romano, etc.
- b) revalorização da beleza da natureza, a representação do corpo e suas alegorias em fantasias completas, figuras naturais que dão ideia de movimento, surgimento de técnicas de pintura a óleo com a utilização de cores mais vivas, temas voltados para a falta de religião, retorno ao passado greco-romano, etc.
- c) o interesse pela ciência pura e aplicada as artes sendo que a luta deles eram por um espaço novo que não traria nada relacionado a antiguidade.
- d) todas as alternativas estão completamente corretas.

82. O que foi o Impressionismo? Marque a alternativa que contém todas as informações corretas.

- a) Movimento que surgiu na França, no campo da arte que se inovaram as técnicas de pintura, aplicando as tintas em pequenos toques de cor pura onde as figuras são transformadas em massas coloridas e contornos mais nítidos.
- b) Movimento que surgiu na Itália, no campo da arte que se inovaram as técnicas de pintura, aplicando as tintas em pequenos toques de cor pura onde as figuras são transformadas em massas coloridas e contornos mais nítidos.
- c) Movimento que surgiu na América do Norte, no campo da arte que se inovaram as técnicas de pintura, aplicando as tintas em pequenos toques de cor pura onde as figuras são transformadas em massas coloridas e contornos mais nítidos.
- d) Movimento que surgiu na Suíça, no campo da arte que se inovaram as técnicas de pintura, aplicando as tintas em pequenos toques de cor pura onde as figuras são transformadas em massas coloridas e contornos mais nítidos.

83. O que foi o Expressionismo? Identifique a alternativa em que o país de surgimento esteja correto.

a) Movimento que surgiu na Alemanha, onde os pintores utilizavam uma pintura dramática procurando expressar os sentimentos como amor, solidão, tristeza, medo e através da arte plástica, deformavam as figuras para retratar emoções negativas da sociedade moderna.

b) Movimento que surgiu na França, no campo da arte que se inovaram as técnicas de pintura, aplicando as tintas em pequenos toques de cor pura onde as figuras são transformadas em massas coloridas e contornos mais nítidos.

c) Movimento que surgiu na Grécia, no campo da arte que se inovaram as técnicas de pintura, aplicando as tintas em pequenos toques de cor pura onde as figuras são transformadas em massas coloridas e contornos mais nítidos.

d) Nenhuma alternativa apresenta o país de origem.

84. O que foi o Cubismo?

a) Movimento que surgiu na França e utilizavam as formas geométricas para retratar objetos físicos e figuras humanas. Não havia predomínio de luz e as pinturas tinham um brilho quase metálico, além de utilizar mais tarde recortes de jornais, tecidos, selos e embalagens para a confecção de suas composições.

b) Movimento que surgiu na França, no campo da arte que se inovaram as técnicas de pintura, aplicando as tintas em pequenos toques de cor pura onde as figuras são transformadas em massas coloridas e contornos mais nítidos.

c) Movimento que surgiu na Grécia, no campo da arte que se inovaram as técnicas de pintura, aplicando as tintas em pequenos toques de cor pura onde as figuras são transformadas em massas coloridas e contornos mais nítidos.

d) Todas as alternativas estão corretas, pois o cubismo não surgiu em um país específico e não tinha nada a ver com os franceses.

85. O que são pinturas figurativas?

a) São figuras que representam objetos ou pessoas nas quais se podem identificar o que está sendo representado.

b) São figuras onde não se pode identificar o que está sendo representado.

c) São figuras compostas de significados ambíguos, nas quais são representados o abstrato e o figurativo.

d) As alternativas acima não contemplam as dimensões das pinturas figurativas.

86. São figuras que não apresentam nenhum traço com a realidade.

a) Pinturas abstratas

b) Pinturas figurativas

c) Pinturas rupestres

d) Figuras renascentistas

87. O que foi o Movimento da Pop Art?

a) Movimento que se iniciou na metade do século XX e trata de situações, pessoas ou objetos do dia a dia transformados em arte.

b) Movimento que se iniciou na metade do século XV e trata de situações, pessoas ou objetos do dia a dia transformados em arte.

c) Movimento que se iniciou na metade do século V e trata de situações, pessoas ou objetos do dia a dia transformados em arte.

d) Foi um movimento popular que conquistou o mundo a partir da ideia de J. Borges que era um xilogravurista do nordeste.

88. Qual era o objetivo da Pop Art?

a) Era de "abraçar" e desconstruir imagens pertencentes às culturas de massa feita para as grandes multidões.

b) Era de "libertar" os artistas das pressões sociais impostas na década de 1960.

c) Era de "desconstruir" as ideias nacionalistas da arte da época.

d) Era de "solucionar" os problemas sociais existentes no mundo naquela época.

89. O final do século XX, com o desenvolvimento e evolução das ciências e das grandes invenções. Os artistas começaram a pintar ao ar livre. Qual era a grande inspiração desses artistas?

- a) A paisagem servia como grande inspiração.
- b) A ciência e sua evolução serviam como grande inspiração.
- c) A política e seus desdobramentos no mundo econômico.
- d) O cotidiano dentro do seu contexto histórico.

90. O mundo que nos cerca é cheio de cores. Que fator é responsável pela existência dela?

- a) Sombra
- b) Paleta de cores
- c) Arco-íris
- d) A luz

*"Sorte é quando a
oportunidade encontra a
pessoa preparada!"*

Bom desempenho!

